

Digitális elosztó a T-Home szolgáltatáshoz



Kezelési útmutató

• • T • • Com •
• • T • • Online •

Tartalomjegyzék

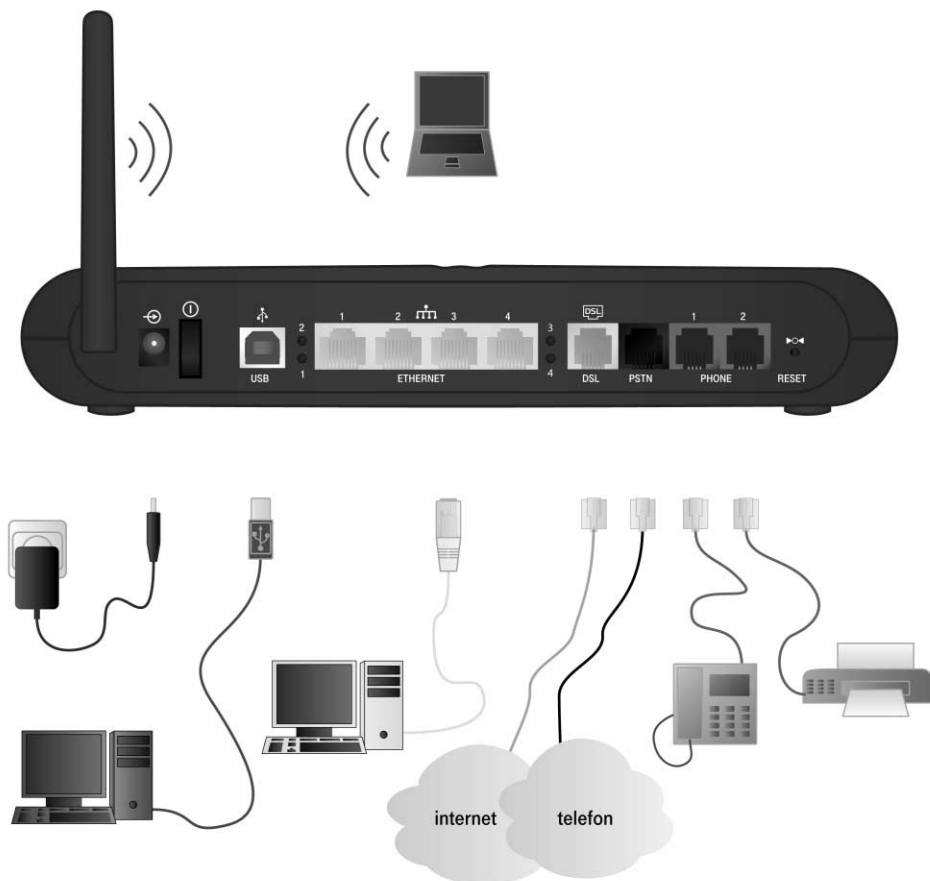
A Digitális elosztó kezelési útmutatója

1.	A számítógép és az IPTV-vevőegység csatlakoztatása a digitális elosztóhoz	4
2.	ADSL internetkapcsolat (PPPoE) beállítása.	5
2.1.	ADSL internetkapcsolat (PPPoE) beállítása a webfelületen.	5
2.2.	ADSL internetkapcsolat (PPPoE) beállítása az automatikus behívás segítségével.	7
3.	Vezeték nélküli helyi hálózat (WLAN) beállítása	8
4.	Hibaelhárítás.	9

Figyelem! A kiadványban szereplő ábrák illusztrációk.

1. A számítógép és az IPTV-vevőegység csatlakoztatása a digitális elosztóhoz

Kösse össze a digitális elosztó DSL felirátú csatlakozóját az elválasztó szűrő DSL felirátú csatlakozójával a dobozban található szürke színű kábellel. A számítógépek az 1-2 csatlakozókhoz kapcsolhatóak. Az IPTV-vevőegység a 3-as és 4-es számú csatlakozóhoz kapcsolható. (Az opcionális második IPTV-vevőegység csatlakoztatható a másik porthoz).

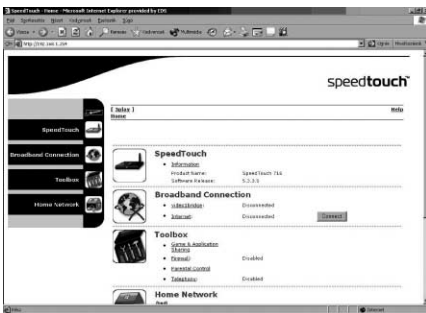


2. Az ADSL internetkapcsolat (PPPoE) beállítása

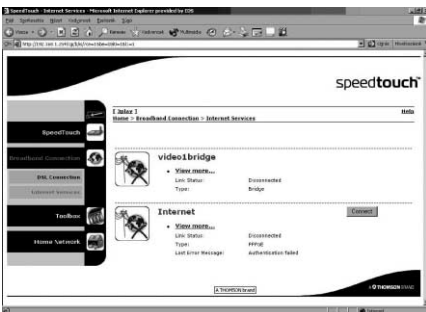
A digitális elosztó előfizetői végberendezés routerfunkciója segítségével képes az ADSL internetkapcsolat (PPPoE) felépítésére. Az internet eléréséhez szükség van a szolgáltató által biztosított felhasználónévre és jelszóra, melyet az eszköz beállításánál kell megadni.

2.1. Az ADSL internetkapcsolat (PPPoE) beállítása a webfelületen

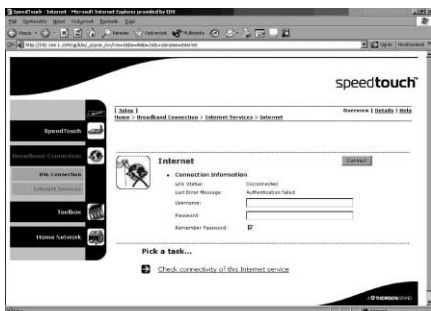
A digitális elosztó előfizetői berendezés webes felületeinek eléréséhez a böngésző címsorába gépelje be a <http://192.168.1.254> címet. A megjelenő ablakban adja meg az alapértelmezett felhasználónevet (**3play**) és jelszót (**3play**).



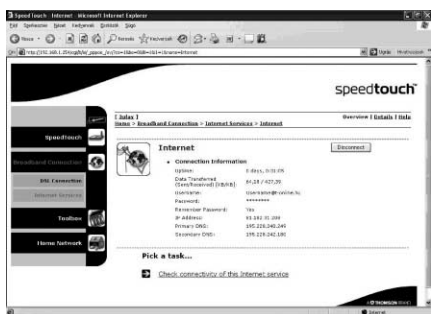
Az ADSL internetkapcsolat (PPPoE) beállítása a Broadband Connection → Internet Services oldalon végezhető el.



Az internetszolgáltatásnál a „View more...” feliratra kattintva érheti el a konfigurálási ablakot.



A szolgáltatótól kapott felhasználónevet és jelszót itt írhatja be az eszközbe. Amennyiben a **„Remember Password”** felirat melletti négyzetet bejelöli, az eszköz megjegyzi a beírt adatokat, így a későbbiekben nincs szükség ezek megadására.



A felhasználónév és jelszó megadása után a **„Connect”** gombra kattintva tudja az ADSL internetkapcsolat (PPPoE) indítani. Amennyiben a beírt adatok helyesek, a következő ablak jelenik meg:



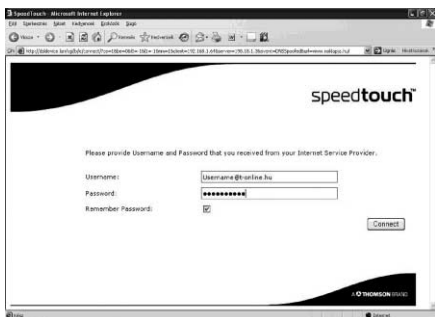
Az internetkapcsolat megfelelőségét a **„Check connectivity of this Internet service”** felíratra kattintva ellenőrizheti. Itt a **„Check Connectivity”** gombra kattintva az eszköz elvégzi a kapcsolat vizsgálatát. A kapcsolat akkor megfelelő, ha minden pont mellett pipa található.

A továbbiakban nem szükséges a webes konfigurációs felületről indítani az internetkapcsolatot. Újraindítást követően a digitális elosztó automatikusan kapcsolódik az internetre. Erről a készülék elején lévő LED segítségével bizonyosodhat meg.

2.2. Az ADSL internetkapcsolat (PPPoE) beállítása az automatikus behívás segítségével



Amennyiben az eszközben a 2.1-es fejezetben található beállításokat nem végzi el, az internetböngésző megnyitása után a következő ablak jelenik meg:

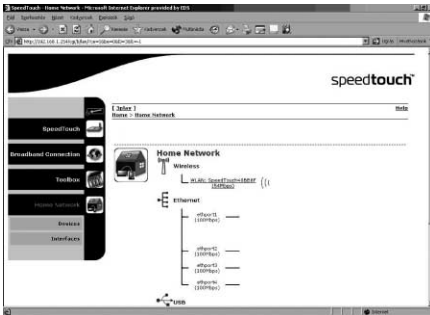


A „Login as a different user” feliratra kattintva adja meg az alapértelmezett felhasználónevet (**3play**) és jelszót (**3play**).



Az adatok helyes megadása után kattintson a „Connect” gombra, és az eszköz elindítja az ADSL internetkapcsolatot (PPPoE). Sikeres bejelentkezés esetén a következő ablak jelenik meg, melyet követően automatikusan a kért weboldal töltődik be:

3. Vezeték nélküli helyi hálózat (WLAN) beállítása



Az eszköz beépített vezeték nélküli hálózati csatolóval rendelkezik, mely lehetővé teszi a számítógépek könnyű kapcsolódását az internetre. A vezeték nélküli hálózatot a webes felületen (<http://192.168.1.254>) kapcsolhatja be, illetve állíthatja be. A beállítás a „**Home Network**” menü alatt található.



A “Wireless” felirat alatt található kék szövegre kattintva érheti el a vezeték nélküli hálózati csatoló információs oldalát. A jobb felső sarokban található menüpontok (**Overview | Details**) segítségével nézheti meg a jelenlegi beállításokat, illetve a „**Configure**” menüpont alatt állíthatja be a vezeték nélküli hálózati kapcsolatot.

Az „**Interface enabled**” sor melletti üres négyzetet kijelölve kapcsolható be a WLAN-funkció, melyet az eszköz elején található LED kigyulladás is jelez. Ezt követően állíthatja be a kapcsolat jellemzőit. Biztonsági megfontolások miatt a következő beállítások megváltoztatása javasolt:

Network Name (SSID) – szabadon választott betű és szám kombinációjára változtatható.

Broadcast Network Name – a négyzetben lévő pipát kitörölni (ebben az esetben a számítógép csatlakozásához az SSID-azonosítót manuálisan kell megadni a vezeték nélküli kapcsolat beállításánál).

Encryption – **Use WEP Encryption** vagy **USE WPA-PSK Encryption** kiválasztása. Ezen protokollokat a számítógépben lévő WLAN-interfésznek is támogatnia kell!

■ WEP-titkosítás esetén ajánlott a 128 bites kulcs kiválasztása. A kulcs megadása a 0–9 és az a, b, c, d, e, f betűk segítségével lehetséges. A kapcsolódó számítógépen az SSID- és a WEP-kulcsnak meg kell egyeznie az itt beállítottal.

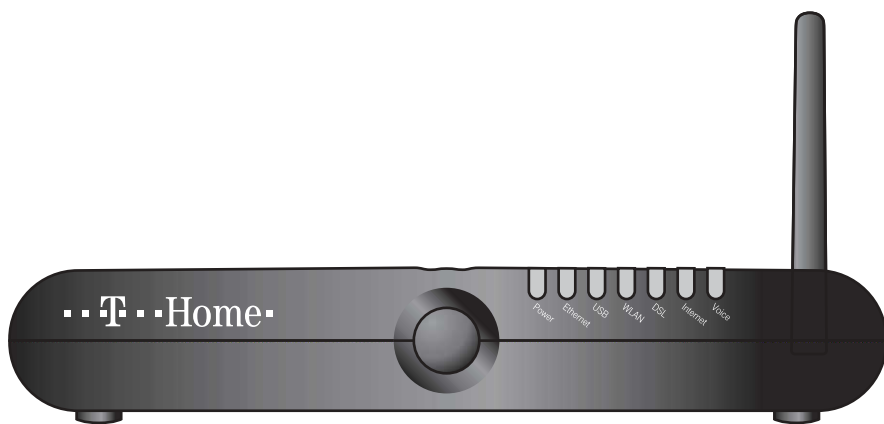
A beállításokat minden esetben az „**Apply**” gomb megnyomásával érvényesítheti.

4. Hibaelhárítás

Az eszközön található LED-ek jelentése

LED állapot	Lehetséges megoldások
Egyik LED sem világít	<p>A digitális elosztó nincs bekapcsolva, vagy kikapcsolták.</p> <ul style="list-style-type: none">■ Csatlakoztassa a digitális elosztó rendszert egy hálózati konnektorhoz.■ Megfelelő táplálást használjon a digitális elosztó készülékhez. A digitális elosztó táplálási követelményeit a készülék alján található címkéről olvashatja le.■ Kapcsolja be a digitális elosztó készüléket.■ Húzza ki a digitális elosztó hálózati zsinórját, indítsa újra a számítógépet, majd újra dugja vissza a hálózati zsinórt.
A tápfeszültség (Power) LED vörösen világít, vagy sárgán villog	<p>A digitális elosztó hibás vagy nem képes elindulni.</p> <ul style="list-style-type: none">■ Teljesen válassza le a digitális elosztó készüléket a számítógépről és a tápfeszültségről. Várjon 5 másodpercet, csatlakoztassa újra a digitális elosztó készüléket, majd kapcsolja be.
A DLS LED zölden villog vagy nem világít	<p>A DSL szolgáltatás nem képes a szinkronizálásra.</p> <ul style="list-style-type: none">■ A digitális elosztó készülék legyen csatlakoztatva a DSL-képes telefonvonalhoz.■ A mikroszűrők legyenek helyesen felszerelve (ellenkező esetben valószínűleg a hagyományos telefonszolgáltatás sem működik kifogástalanul).■ Megfelelő digitális elosztó változatot használjon (ISDN vagy POTS) annak megfelelően, hogy milyen DSL illetve telefonszolgáltatás áll rendelkezésre az Ön telephelyén.■ Ha korábban működött a kapcsolat, forduljon az internet-szolgáltatójához és kérje a szolgáltatás ellenőrzését.
Nem világít az Ethernet LED	<p>Nincs Ethernet kapcsolat:</p> <ul style="list-style-type: none">■ Az Ethernet kábeleket csatlakoztassa szilárdan a 10/100Base-T porthoz.■ Használjon megfelelő kábeltípust az Ethernet eszközhöz.■ Biztosítsa, hogy az Ethernet NIC meghajtó helyesen legyen telepítve, és engedélyezve legyen az Ön számítógépén. Az Ethernet NIC „power safe” opcióit lehetőleg tiltsa le.
Nem világít az USB LED	<p>Nincs USB-kapcsolat:</p> <ul style="list-style-type: none">■ Az USB kábelt csatlakoztassa szilárdan az USB porthoz.■ Biztosítsa, hogy az USB meghajtó helyesen legyen telepítve és engedélyezve legyen az Ön számítógépén.
A WLAN LED villog vagy nem világít	<p>A WLAN LED akkor világít, ha vezeték nélküli adatátvitel zajlik. A LED különböző színekben világíthat:</p> <p>1. Zöld</p> <p>2. Sárga</p> <p>3. Vörös</p> <p>A digitális elosztó vezeték nélküli hozzáférési pont a legmagasabb biztonsági üzemmódban (WPA) működik. Biztosítsa, hogy a WLAN kliensen is ugyanazt a WPA titkosítást használja. A digitális elosztó vezeték nélküli hozzáférési pont közepes biztonsági üzemmódban (WEP) működik. Biztosítsa, hogy a WLAN kliensen is ugyanazt a WEP titkosítást használja. A digitális elosztó vezeték nélküli hozzáférési pont nem használ biztonsági szolgáltatást.</p> <ul style="list-style-type: none">■ A WLAN LED akkor nem világít, ha le van tiltva a digitális elosztó vezeték nélküli hozzáférési pont. Vezeték nélküli hálózat használatához engedélyezze a WLAN-t a digitális elosztó rendszerben. <p>A következők szerint járjon el:</p> <ol style="list-style-type: none">a. Hívja be a digitális elosztó weboldalakat.b. A menüben válassza a Home Network > Interfaces utasítást.c. Kattintson a WLAN opcióra.d. Kattintson a Configure utasításra.e. Jelölje ki az Interface Enabled értéket.

<p>Az Internet LED vörösén világít, vagy nem ad fényt.</p>	<p>Hitelesítési hiba következett be. Általában hibás jelszó kapcsán jelenik meg hibaüzenetként.</p> <ul style="list-style-type: none"> ■ Ellenőrizze, hogy megfelelő e a felhasználóneve. ADSL kapcsolatok esetén a felhasználónév alakja általában felhasználónév@internetszolgáltató. ■ Ellenőrizze, hogy jó jelszót írt-e be. A jelszónál megkülönböztetjük a kis-és nagybetűket. Ha továbbra is jelszóhibákat kap, forduljon internet-szolgáltatójához. ■ Rossz szolgáltatási profilt választott ki. Indítsa újra a digitális elosztó telepítését, és válassza a megfelelő szolgáltatásprofil.
<p>Nem világít a VoIP LED</p>	<p>Hibásan konfigurálták a VoIP-t.</p> <ul style="list-style-type: none"> ■ Konfigurálja újra a digitális elosztó rendszert. További információkért lapozzon a "2. Az ADSL Internet- (PPPoE) kapcsolat beállítása" c. fejezethez. ■ Ha nem világít az Internet LED, akkor a digitális elosztó nem kapcsolódik az internethez. További információkért olvassa el az Internet LED hibaelhárítási útmutatóját.



Az eszköz telepítése, illetve használata előtt kérjük, olvassa el figyelmesen a következő tudnivalókat.

FIGYELMEZTETÉS: Kérjük, hogy tűzveszély, áramütés, személyi sérülés elkerülése érdekében az eszköz használatakor minden esetben kövesse az alapvető biztonsági előírásokat:



- Az eszközt a kezelési útmutató alapján telepítse.
- Kerülje az eszköz használatát elektromos vihar ideje alatt.
- Gázszivárgás esetén ne használja az eszközt a szivárgás közelében.

Wireless LAN

Amennyiben az eszköz vezeték nélküli adóvevővel van ellátva, Direct Sequence Spread Spectrum (DSSS)/Orthogonal Frequency Division Modulation (OFDM) rádió technológiát használ. Ebben az esetben az eszköz képes együttműködni bármely más DSSS/OFDM típusú vezeték nélküli technológiát alkalmazó eszközzel, amely:

- kompatibilis az IEEE802.11b/IEEE802.11g vezeték nélküli LAN szabvánnyal, és
- WIFI tanúsítvánnyal van ellátva.

Írányelv

Nem jogosult a felhasználó:

- Szétszedni, elemezni, visszafejteni az eszköz tartalmát, működését, funkcióit, vagy egyéb módon a forráskódot (vagy az alapul szolgáló ötleteket, algoritmusokat, struktúrákat) visszafejteni az eszközből vagy bármilyen, a Thomson által szolgáltatott más információból, kivéve ha az ilyen korlátozást a nemzeti szintű jogszabályok kimondottan megtiltják;
- Mások részére az eszközt vagy annak bármely elemét lemásolni, bérbé adni, kölcsönözni, értékesíteni, ahhoz kapcsolódó jogait átírni;
- Az eszközt, vagy annak bármely elemét módosítani, át dolgozni, annak új változatát előállítani;
- Eltávolítani az eszközről bármilyen termékazonosítási, copyright és egyéb jelzéseket
- Bármely forrásból származó, az eszköz teljesítményének vizsgálatáról, értékeléséről szóló információkat terjeszteni (ideértve a teszteseti információkat is).

Minden olyan tevékenység, amit a Thomson kimondottan nem engedélyezett, a termékhez kapcsolódó garanciális jogok elvesztésével jár együtt, valamint érvényteleníti a felhasználó eszköz üzemeltetési jogait az FCC előírásoknak megfelelően. A Thomson nem vállal semmilyen felelősséget, amennyiben a termék használata során a jelen útmutató előírásait nem tartják be.

Biztonsági tudnivalók

Éghajlati jellemzők

- Az eszköz beltéri, asztali (nem mobil) felhasználásra készült, működése során a hőmérséklet nem haladhatja meg a 40°C-ot.
- Az eszközt tilos tűzoltó és közvetlen fény és/vagy hő sugárzásnak kitett helyen használni.
- Az eszközt tilos túlzott meleg, nedvesség vagy lecsapódó pára hatásának kitenni.
- Az eszközt csak olyan környezetben szabad használni, mely szennyezés mentesnek tekinthető, vagy ahol szennyezés csak száraz, nem-vezető tulajdonságú anyagok formájában van jelen.

Tisztítás

A tisztítás megkezdése előtt húzza ki az eszközt a számítógépből és a fali csatlakozóból. Ne használjon folyékony, vagy spray jellegű tisztítószereket. A tisztításhoz használjon nedves törlőkendőt.

Víz és nedvesség

Ne használja az eszközt vizes környezetben (pl. fürdőakád, mosdó, mosogató, mosókonyha, úszómedence stb. mellett). Az eszköz hidegből melegbe történő áthelyezése a belső alkatrészeknél pára lecsapódását eredményezheti. Ilyen esetben újraindítás előtt hagyja az eszközt teljesen kiszáradni.

Interface osztályozása:

Az eszköz hátulsó lapján lévő külső csatlakozók (interface) osztályozása a következő:

- DSL, ADSL, SHDSL, VDSL, vonal: távközlési hálózati feszültségű áramkör (TNV/TNV-3)
- ISDN: biztonsági feszültségű áramkör (SELV)
- PSTN, Phone, VoIP: távközlési hálózati feszültségű áramkör (TNV/TNV-3)
- további port-ok (pl. Ethernet, 10/100Base-T/MDI(-X), USB, E1, ATM-F25, Console, Craft, stb.) ideértve az alacsony feszültségű hálózati csatlakozót is: biztonsági feszültségű áramkörök (SELV).

Áramellátás

Az eszköz áramellátásának meg kell egyeznie a jelölő címkén feltüntetett áramellátási specifikációival; meg kell felelnie az IEC60950/EN60950 szabványok előírásainak, az eszköz alsó részén található címkén jelzett értékeknek; valamint a nemzeti szabványok szerint ellenőrzött és jóváhagyott áramforrásnak kell lennie.

USB

Az eszközt egy olyan USB port-ra kell csatlakoztatni, amely megfelel az IEC 60950/EN60950 szabványok szerinti LPS követelményeknek.

Telefon kábel

Figyelmeztetés: a tűzveszély csökkentése érdekében csak 26 AWG vagy nagyobb méretű telefonkábel használjon. A telefonkábel csak a „DSL”, „ADSL”, „SHDSL”, „VDSL” vagy „vonal” feliratú csatlakozóba dugja. A telefonkábel soha se csatlakoztassa az eszközt valamely másik csatlakozójába.

Az eszköz elhelyezése

Az eszközt kikapcsolt állapotban csatlakoztassa az elektromos hálózathoz, és a lehető legközelebb helyezze el a konnektorhoz.

Túlterhelés

Ne terhelje túl az elektromos hálózati csatlakozókat, mivel ez fokozott tűzveszélyt illetve áramútes veszélyt jelent.

Karbantartás

Az áramütés elkerülése érdekében ne szerelje szét az eszközt, mivel egyetlen alkatrészt sem cserélhető. A külső borítás eltávolítása súlyos áramütéshez vezethet. A helytelen összeszerelés az eszköz további működtetése során áramütéshez vezethet.

Karbantartást igénylő sérülések

Húzza ki az eszközt a konnektorból és az alábbi sérülések esetén, vigye az eszközt szakszervizbe:

- ha az eszköz, az adapter vagy csatlakozója megsérült,
 - ha a csatlakoztatott kábelek megsérültek,
 - ha folyadék, víz került az eszközbe,
 - ha az eszköz nem rendeltetészerűen működik,
 - ha az eszköz leest, vagy más módon fizikai behatás által megsérült,
 - ha túlmelegedésre utaló jelek tapasztalhatóak az eszközön, illetve
 - ha az eszköz teljesítményében jelentő csökkenés tapasztalható.
- Ha füst szagot vagy tüzet észlel, azonnal áramtalanítsa az eszközt. Semmilyen körülmények között ne nyissa ki az eszközt, mert az áramütéshez vezethet.

Jogi információk

Az eszköz telepítése és használata előtt gondosan olvassa el ennek a dokumentumnak a tartalmát, amely országonként más-más eszköz specifikus szabályokat és megköveteléseket tartalmaz.

Bizonyos körülmények között a vezeték nélküli eszköz használata korlátozott lehet, pl. hatósági épületek, közintézmények, repülőterek stb.

Ha nem ismeri a vezeték nélküli eszközök használatának szabályait, forduljon a helyi illetékesekhez.

A Thomson nem vállal felelősséget semmilyen rádiós vagy televíziós interferenciáért abban az esetben, ha az eszközön jogosulatlanul változtatnak, vagy ha nem a Thomson által előírt kábeleket, egyéb kiegészítőket használnak.

A fent említett okokból adódó interferencia kiküszöbölése, a felhasználó felelőssége.

Európai Unió

A Thomson ezúton kijelenti, hogy ez a termék megfelel az Európai Parlament és az Európa Tanács 1999/5/EC irányelve főbb követelményeinek és előírásainak. Ez az eszköz minden olyan országban használható, amely tagja az Európai Uniónak vagy az Európai Szabadkereskedelmi Egyezménynek. Az eről szóló nyilatkozat megtalálható a www.speedtouch.com weboldalon.

Amennyiben az eszköz vezeték nélküli funkcióval ellátott:

- annak használatát belső terekre korlátozott, és megfelel az Európa Tanács 1999/519/EC számú ajánlása követelményeinek.

Kiadó: T-Online Magyarország Zrt.
Kiadva: 2006. augusztus
A változtatások joga fenntartva.
2006/01